

稅務新聞 109-0103

- 一、申報減除 108 年度長照扣除額有關「病症暨失能診斷證明書」取得時間放寬至 109 年 6 月 1 日。
- 二、108 年度各類所得憑單申報期限為 109 年 1 月 1 日至 109 年 2 月 5 日止。
- 三、108 年第 4 季及 109 年 1 月之查定課徵營業稅案件，繳納期間改訂為 109 年 2 月 11 至 20 日，請納稅義務人如期繳納。

一、申報減除 108 年度長照扣除額有關「病症暨失能診斷證明書」取得時間放寬至 109 年 6 月 1 日

財政部中區國稅局民權稽徵所表示，108 年 7 月修正公布所得稅法第 17 條，增訂長期照顧特別扣除額（下稱長照扣除額），凡符合衛生福利部 108 年 10 月 23 日衛部顧字第 1081962863 號令之「須長期照顧之身心失能者」（詳附件 1），每人每年可定額減除長照扣除額新臺幣（下同）12 萬元。

該所進一步說明，長照扣除額訂有排富條，有下列情形之一者，不得扣除：

- 一、經減除幼兒學前特別扣除額及長期照顧特別扣除額後，納稅義務人或其配偶當年度綜合所得稅申報適用稅率在 20% 以上。
- 二、選擇就其申報戶股利及盈餘合計金額按 28% 稅率分開計算應納稅額。
- 三、基本所得額超過規定扣除金額（108 年度為 670 萬）者。

該所指出，申報扣除長照扣除額，尚須檢附足資證明文件（詳附件 2）；如申報戶成員符合得申請聘僱外籍家庭看護工或申請長照服務資格者，請儘早於 108 年 12 月 31 日前取得勞動部核發之外籍看護聘僱許可函或病症暨失能診斷證明書暨巴氏量表影本（詳附件 3）或依長照法完成失能評估暨使用長照服務並檢附使用服務之繳費收據影本（如屬免部分負擔者，檢附長期照顧管理中心公文或相關證明文件），至於在家自行照顧身心失能者所需檢附之「病症暨失能診斷證明書」，彈性放寬取得時間至 109 年 6 月 1 日；倘屬入住住宿式服務機構者，請檢附 108 年度入住累計達 90 日之繳費收據影本（受全額補助者，檢附地方政府公費安置公文或相關證明文件）。取得適當證明文件者，方得據以列報 108 年度長照扣除額。

納稅義務人如需任何諮詢服務，歡迎撥打免費服務電話 0800-000321，該所將竭誠為您服務。

新聞稿聯絡人：民權稽徵所 綜所稅股 林明生

聯絡電話：04-23051116 轉 227

更新日期：109-01-03

分 網： 賦稅

發布單位：財政部中區國稅局

附件一：

檔 號：
保存年限：

衛生福利部 令

發文日期：中華民國108年10月23日

發文字號：衛部顧字第1081962863號

附件：「個人符合長期照顧特別扣除額之須長期照顧之身心失能者資格」PDF檔1份



訂定「個人符合長期照顧特別扣除額之須長期照顧之身心失能者資格」，並自即日生效。

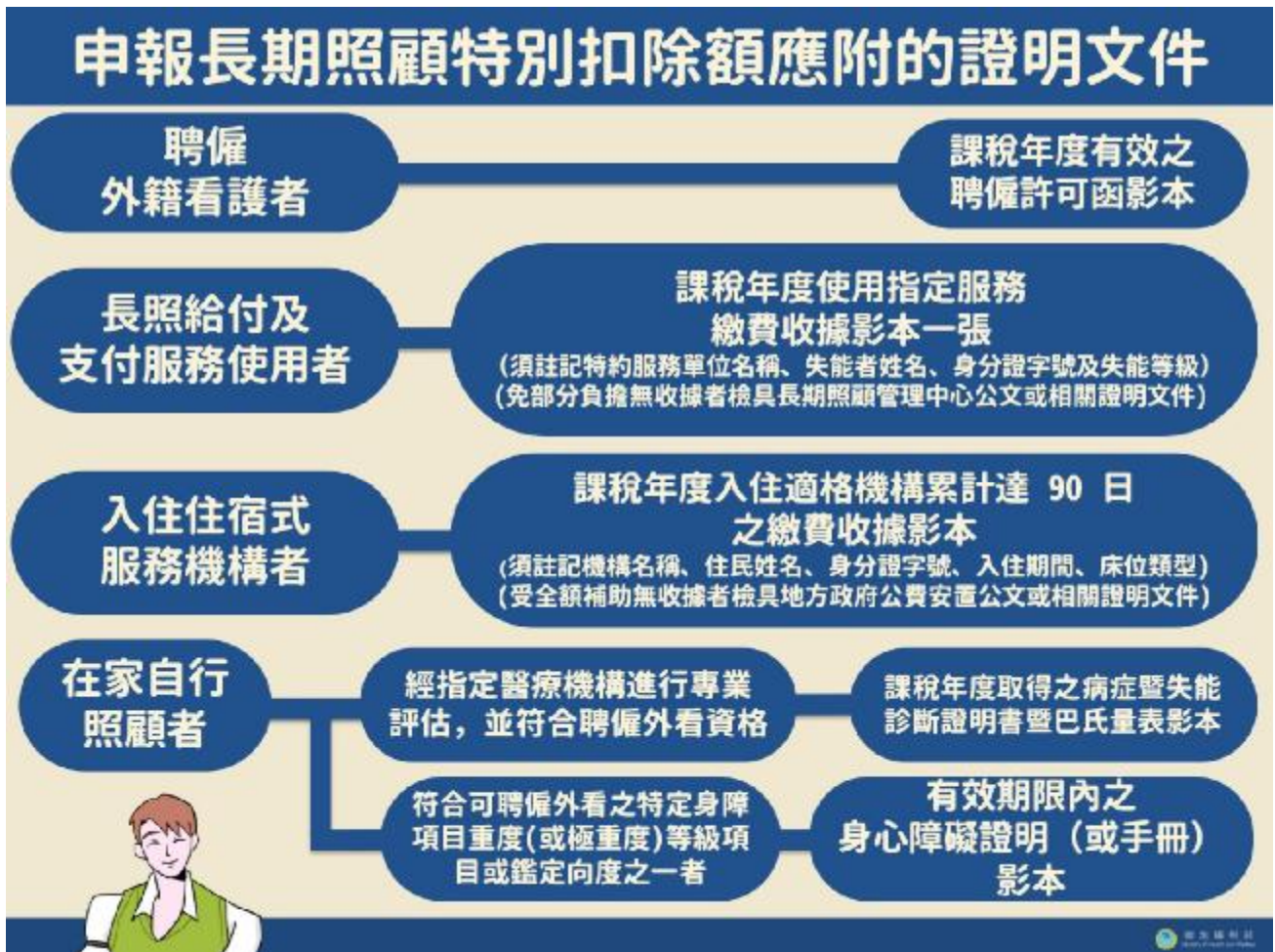
附「個人符合長期照顧特別扣除額之須長期照顧之身心失能者資格」

部長陳時中

個人符合長期照顧特別扣除額之須長期照顧之 身心失能者資格

- 一、本規定依所得稅法第十七條第一項第二款第三目之7規定訂定之。
- 二、納稅義務人、配偶或受扶養親屬符合下列情形之一，得依所得稅法第十七條規定減除長期照顧特別扣除額：
 - (一)符合外國人從事就業服務法第四十六條第一項第八款至第十一款工作資格及審查標準第二十二條第一項規定得聘僱外籍家庭看護工資格之被看護者。
 - (二)身心失能者依長期照顧服務法(以下稱長服法)第八條第二項規定接受評估，其失能程度屬長期照顧(照顧服務、專業服務、交通接送服務、輔具服務及居家無障礙環境改善服務)給付及支付基準所定失能等級為第二級至第八級，且使用上開給付及支付基準服務者。
 - (三)身心失能者於課稅年度入住住宿式服務機構，全年達九十日者。住宿式服務機構包含老人福利機構、國軍退除役官兵輔導委員會所屬榮譽國民之家(前二者機構之安養床皆除外)、身心障礙住宿式機構、護理之家機構(一般護理之家及精神護理之家)、依長服法設立之機構住宿式服務類長期照顧服務機構，及設有機構住宿式服務之綜合式服務類長期照顧服務機構。

附件二



附件三

附件、評估病症暨失能診斷證明暨巴氏量表醫院資訊						
編號	醫院名稱	所在縣市	醫院地址	諮詢電話	可諮詢時間	評估費用
A04	國立臺灣大學醫學院附設醫院	臺北市	臺北市中山南路7-1號(景福醫院)	731-3594961/731-35757621	週一至週五 08:00-17:00 例假日及國定假日暫停受理	500元
A05	臺北慈濟醫院	臺北市	臺北市石碇路二段二〇一號			1000元
A06	三創神經科醫院(原三創醫院)內共濟醫院	臺北市	臺北市內湖區成功路1段105號(原三創醫院)內共濟醫院	8782311/88125-8800	週一至週五上午08:00-21:00	300元
A07	在漢昆育生教育信託醫院附設法人附屬之醫院、台灣基督長老教會馬偕醫院附設法人天主教香港醫院	臺北市	臺北市中山路中山北段199號(原台北市立北投醫院)內、陽明山莊路117號	7541-3525分機333 服務中心	週一至週五08:00-17:00、17:00-17:00 夜間8:00-11:00	1000元
A08	臺北醫學大學附設醫院	臺北市	臺北市士林區文山路六六號	823211轉888		1000元
A09	陽明醫院附設法人附屬之醫院	臺北市	臺北市士林區文山路二八二號	2982121轉904	週一至週五 08:30-12:00、13:30-17:00	800元
A10	臺北私立復興醫院(附設附屬法人臺北醫學大學附屬)	臺北市	臺北市文山區興隆路一段一〇一號	02-2983-7939轉209或206	週一至週五上午08:00-18:00	300元
A11	長庚醫院附設法人長庚醫院附屬醫院及長庚醫院附屬醫院	臺北市	159-北投區丹戎沙崙路199號 104-北投區新市東1鄰250巷1段155號	02-2715-5711轉3333	週一至週五08:00-17:00、13:30-16:30	1000元
A12	臺北醫學大學附設醫院	臺北市	臺北市復興路二二二號	771-8181分機245	週一至週五 08:30-12:00、13:30-17:00 週一至週五08:00-12:00、13:00-17:00 11:00-17:00(休診)	300元
A13	臺北私立聯合醫院(中興院區)	臺北市	臺北市大同區新中興一路五號	755-3734分機3136或3414 服務台	週一至週五08:00-12:00、13:00-17:00 11:00-17:00(休診)	300元
A14	臺北私立聯合醫院(七賢院區)	臺北市	臺北市大安區七賢路一段二〇號	778-8000分機3130或3121 服務台	週一至週五08:00-12:00、13:00-17:00 11:00-17:00(休診)	300元
A15	臺北私立聯合醫院(北港院區)	臺北市	臺北市北港區北港路七號	778-1288分機0155 服務台	週一至週五08:00-12:00、13:00-17:00 11:00-17:00(休診)	300元
A16	臺北私立聯合醫院(板橋院區)	臺北市	臺北市士林區福安路一〇五號	288-5869分機3136或18 服務台	週一至週五08:00-12:00、13:00-17:00 11:00-17:00(休診)	300元
A17	臺北私立聯合醫院(板橋院區)	臺北市	臺北市內湖區中環路一段二二號	298-8995分機112 服務台	週一至週五08:00-12:00、13:00-17:00 11:00-17:00(休診)	300元
A18	臺北私立聯合醫院(板橋院區)	臺北市	臺北市中正區福安路一段二二號	291-6700分機303 員工室	週一至週五08:00-12:00、13:00-17:00 11:00-17:00(休診)	300元
A19	在漢昆育生教育信託醫院附設法人附屬醫院	臺北市	臺北市北港區北港路七號	826-4005分機517	週一至週五08:00-18:00(星期日08:00-13:00)	1000元
A20	基督教安南白晝醫院附設法人附屬醫院	臺北市	臺北市石碇路二段四二四號	771-8151分機340	週一至週五08:00-12:00 13:00-17:00 13:00-17:00	300元
A21	三創神經科醫院(原三創醫院)內共濟醫院	臺北市	臺北市內湖區成功路一段一〇五號	794-2151分機5700(醫務部)或589(護理部)	08:00-17:00	300元
A22	醫院附設法人聯合基金會附屬中興中心醫院	臺北市	臺北市北港區北港路一〇二號	02-2983001 轉3430員工室	08:30-17:00	500元
A23	臺北私立聯合醫院(板橋院區)	臺北市	臺北市內湖區福安路二段二二號	791-6681分機1505 員工室	週一至週五08:00-12:00、13:00-17:00 11:00-17:00(休診)	300元
A24	臺北私立聯合醫院(板橋院區)	臺北市	臺北市北港區北港路一〇二號	826-7000轉9	1000-1630	300元
A25	臺北私立聯合醫院(板橋院區)	臺北市	臺北市復興路二段二二二號	278-8141分機1141 員工室	週一至週五08:00-12:00、13:00-17:00 11:00-17:00(休診)	300元
A26	中興醫院	臺北市	臺北市北港區北港路一〇二號	298411轉30 接轉機	08:00-12:00、13:30-17:00	評估時間與評估時間表、申請及評估費用
A27	陽明醫院(附屬醫院)北港院區	臺北市	臺北市北港區北港路七號	288-8888轉9	週一至週五 08:00-11:00、14:00-17:00	300元
B01	長庚醫院(附屬醫院)北港院區	基隆市	小港十段六號 黃	02-245-2121/2114、2115	8:00-21:30 臺北 0412-30	300元
B02	新仁醫院(附屬醫院)	基隆市	小港十段 六號 黃	02-2452121/2114	8:00-21:30、15:00-17:00	300元
B03	三創醫院(附屬醫院)北港院區	基隆市	小港十段 六號 黃	02-2452121/2114	8:00-21:30	300元
B04	基隆市立醫院	基隆市	基隆市復興路二段二二二號	02-2452111-38	8:00-21:30	300元
B05	新仁醫院(附屬醫院)	基隆市	基隆市復興路二段二二二號	02-2452111-38	8:00-21:30	300元
B06	新仁醫院(附屬醫院)	基隆市	基隆市復興路二段二二二號	02-2452111-38	8:00-21:30	300元
B07	新仁醫院(附屬醫院)	基隆市	基隆市復興路二段二二二號	02-2452111-38	8:00-21:30	300元
B08	新仁醫院(附屬醫院)	基隆市	基隆市復興路二段二二二號	02-2452111-38	8:00-21:30	300元
B09	新仁醫院(附屬醫院)	基隆市	基隆市復興路二段二二二號	02-2452111-38	8:00-21:30	300元
B10	新仁醫院(附屬醫院)	基隆市	基隆市復興路二段二二二號	02-2452111-38	8:00-21:30	300元
B11	新仁醫院(附屬醫院)	基隆市	基隆市復興路二段二二二號	02-2452111-38	8:00-21:30	300元
B12	新仁醫院(附屬醫院)	基隆市	基隆市復興路二段二二二號	02-2452111-38	8:00-21:30	300元
B13	新仁醫院(附屬醫院)	基隆市	基隆市復興路二段二二二號	02-2452111-38	8:00-21:30	300元
B14	新仁醫院(附屬醫院)	基隆市	基隆市復興路二段二二二號	02-2452111-38	8:00-21:30	300元
B15	新仁醫院(附屬醫院)	基隆市	基隆市復興路二段二二二號	02-2452111-38	8:00-21:30	300元
B16	新仁醫院(附屬醫院)	基隆市	基隆市復興路二段二二二號	02-2452111-38	8:00-21:30	300元
B17	新仁醫院(附屬醫院)	基隆市	基隆市復興路二段二二二號	02-2452111-38	8:00-21:30	300元
B18	新仁醫院(附屬醫院)	基隆市	基隆市復興路二段二二二號	02-2452111-38	8:00-21:30	300元
B19	新仁醫院(附屬醫院)	基隆市	基隆市復興路二段二二二號	02-2452111-38	8:00-21:30	300元
B20	新仁醫院(附屬醫院)	基隆市	基隆市復興路二段二二二號	02-2452111-38	8:00-21:30	300元
B21	新仁醫院(附屬醫院)	基隆市	基隆市復興路二段二二二號	02-2452111-38	8:00-21:30	300元
B22	新仁醫院(附屬醫院)	基隆市	基隆市復興路二段二二二號	02-2452111-38	8:00-21:30	300元
B23	新仁醫院(附屬醫院)	基隆市	基隆市復興路二段二二二號	02-2452111-38	8:00-21:30	300元
B24	新仁醫院(附屬醫院)	基隆市	基隆市復興路二段二二二號	02-2452111-38	8:00-21:30	300元
B25	新仁醫院(附屬醫院)	基隆市	基隆市復興路二段二二二號	02-2452111-38	8:00-21:30	300元
B26	新仁醫院(附屬醫院)	基隆市	基隆市復興路二段二二二號	02-2452111-38	8:00-21:30	300元
B27	新仁醫院(附屬醫院)	基隆市	基隆市復興路二段二二二號	02-2452111-38	8:00-21:30	300元
B28	新仁醫院(附屬醫院)	基隆市	基隆市復興路二段二二二號	02-2452111-38	8:00-21:30	300元
B29	新仁醫院(附屬醫院)	基隆市	基隆市復興路二段二二二號	02-2452111-38	8:00-21:30	300元
B30	新仁醫院(附屬醫院)	基隆市	基隆市復興路二段二二二號	02-2452111-38	8:00-21:30	300元
B31	新仁醫院(附屬醫院)	基隆市	基隆市復興路二段二二二號	02-2452111-38	8:00-21:30	300元
B32	新仁醫院(附屬醫院)	基隆市	基隆市復興路二段二二二號	02-2452111-38	8:00-21:30	300元
B33	新仁醫院(附屬醫院)	基隆市	基隆市復興路二段二二二號	02-2452111-38	8:00-21:30	300元
B34	新仁醫院(附屬醫院)	基隆市	基隆市復興路二段二二二號	02-2452111-38	8:00-21:30	300元
B35	新仁醫院(附屬醫院)	基隆市	基隆市復興路二段二二二號	02-2452111-38	8:00-21:30	300元
B36	新仁醫院(附屬醫院)	基隆市	基隆市復興路二段二二二號	02-2452111-38	8:00-21:30	300元
B37	新仁醫院(附屬醫院)	基隆市	基隆市復興路二段二二二號	02-2452111-38	8:00-21:30	300元
B38	新仁醫院(附屬醫院)	基隆市	基隆市復興路二段二二二號	02-2452111-38	8:00-21:30	300元
B39	新仁醫院(附屬醫院)	基隆市	基隆市復興路二段二二二號	02-2452111-38	8:00-21:30	300元
B40	新仁醫院(附屬醫院)	基隆市	基隆市復興路二段二二二號	02-2452111-38	8:00-21:30	300元
B41	新仁醫院(附屬醫院)	基隆市	基隆市復興路二段二二二號	02-2452111-38	8:00-21:30	300元
B42	新仁醫院(附屬醫院)	基隆市	基隆市復興路二段二二二號	02-2452111-38	8:00-21:30	300元
B43	新仁醫院(附屬醫院)	基隆市	基隆市復興路二段二二二號	02-2452111-38	8:00-21:30	300元
B44	新仁醫院(附屬醫院)	基隆市	基隆市復興路二段二二二號	02-2452111-38	8:00-21:30	300元
B45	新仁醫院(附屬醫院)	基隆市	基隆市復興路二段二二二號	02-2452111-38	8:00-21:30	300元
B46	新仁醫院(附屬醫院)	基隆市	基隆市復興路二段二二二號	02-2452111-38	8:00-21:30	300元
B47	新仁醫院(附屬醫院)	基隆市	基隆市復興路二段二二二號	02-2452111-38	8:00-21:30	300元
B48	新仁醫院(附屬醫院)	基隆市	基隆市復興路二段二二二號	02-2452111-38	8:00-21:30	300元
B49	新仁醫院(附屬醫院)	基隆市	基隆市復興路二段二二二號	02-2452111-38	8:00-21:30	300元
B50	新仁醫院(附屬醫院)	基隆市	基隆市復興路二段二二二號	02-2452111-38	8:00-21:30	300元
B51	新仁醫院(附屬醫院)	基隆市	基隆市復興路二段二二二號	02-2452111-38	8:00-21:30	300元
B52	新仁醫院(附屬醫院)	基隆市	基隆市復興路二段二二二號	02-2452111-38	8:00-21:30	300元
B53	新仁醫院(附屬醫院)	基隆市	基隆市復興路二段二二二號	02-2452111-38	8:00-21:30	300元
B54	新仁醫院(附屬醫院)	基隆市	基隆市復興路二段二二二號	02-2452111-38	8:00-21:30	300元
B55	新仁醫院(附屬醫院)	基隆市	基隆市復興路二段二二二號	02-2452111-38	8:00-21:30	300元
B56	新仁醫院(附屬醫院)	基隆市	基隆市復興路二段二二二號	02-2452111-38	8:00-21:30	300元
B57	新仁醫院(附屬醫院)	基隆市	基隆市復興路二段二二二號	02-2452111-38	8:00-21:30	300元
B58	新仁醫院(附屬醫院)	基隆市	基隆市復興路二段二二二號	02-2452111-38	8:00-21:30	300元
B59	新仁醫院(附屬醫院)	基隆市	基隆市復興路二段二二二號	02-2452111-38	8:00-21:30	300元
B60	新仁醫院(附屬醫院)	基隆市	基隆市復興路二段二二二號	02-2452111-38	8:00-21:30	300元
B61	新仁醫院(附屬醫院)	基隆市	基隆市復興路二段二二二號	02-2452111-38	8:00-21:30	300元
B62	新仁醫院(附屬醫院)	基隆市	基隆市復興路二段二二二號	02-2452111-38	8:00-21:30	300元
B63	新仁醫院(附屬醫院)	基隆市	基隆市復興路二段二二二號	02-2452111-38	8:00-21:30	300元
B64	新仁醫院(附屬醫院)	基隆市	基隆市復興路二段二二二號	02-2452111-38	8:00-21:30	300元
B65	新仁醫院(附屬醫院)	基隆市	基隆市復興路二段二二二號	02-2452111-38	8:00-21:30	300元
B66	新仁醫院(附屬醫院)	基隆市	基隆市復興路二段二二二號	02-2452111-38	8:00-21:30	300元
B67	新仁醫院(附屬醫院)	基隆市	基隆市復興路二段二二二號	02-2452111-38	8:00-21:30	300元
B68	新仁醫院(附屬醫院)	基隆市	基隆市復興路二段二二二號	02-2452111-38	8:00-21:30	300元
B69	新仁醫院(附屬醫院)	基隆市	基隆市復興路二段二二二號	02-2452111-38	8:00-21:30	300元
B70	新仁醫院(附屬醫院)	基隆市	基隆市復興路二段二二二號	02-2452111-38	8:00-21:30	300元
B71	新仁醫院(附屬醫院)	基隆市	基隆市復興路二段二二二號	02-2452111-38	8:00-21:30	300元
B72	新仁醫院(附屬醫院)	基隆市	基隆市復興路二段二二二號	02-2452111-38	8:00-21:30	300元
B73	新仁醫院(附屬醫院)	基隆市	基隆市復興路二段二二二號	02-2452111-38	8:00-21:30	300元
B74	新仁醫院(附屬醫院)	基隆市	基隆市復興路二段二二二號	02-2452111-38	8:00-21:30	300元
B75	新仁醫院(附屬醫院)	基隆市	基隆市復興路二段二二二號	02-2452111-38	8:00-21:30	300元
B76	新仁醫院(附屬醫院)	基隆市	基隆市復興路二段二二二號	02-2452111-38	8:00-21:30	300元
B77	新仁醫院(附屬醫院)	基隆市	基隆市復興路二段二二二號	02-2452111-38	8:00-21:30	300元
B78	新仁醫院(附屬醫院)	基隆市	基隆市復興路二段二二二號	02-2452111-38	8:00-21:30	300元
B79	新仁醫院(附屬醫院)	基隆市	基隆市復興路二段二二二號	02-2452111-38	8:00-21:30	300元
B80	新仁醫院(附屬醫院)	基隆市	基隆市復興路二段二二二號	02-2452111-38	8:00-21:30	300元
B81	新仁醫院(附屬醫院)	基隆市	基隆市復興路二段二二二號	02-2452111-38	8:00-21:30	300元
B82	新仁醫院(附屬醫院)	基隆市	基隆市復興路二段二二二號	02-2452111-38	8:00-21:30	300元
B83	新仁醫院(附屬醫院)	基隆市	基隆市復興路二段二二二號	02-2452111-38	8:00-21:30	300元
B84	新仁醫院(附屬醫院)	基隆市	基隆市復興路二段二二二號	02-2452111-38	8:00-21:30	300元
B85	新仁醫院(附屬醫院)	基隆市	基隆市復興路二段二二二號	02-2452111-38	8:00-21:30	300元
B86	新仁醫院(附屬醫院)	基隆市	基隆市復興路二段二二二號	02-2452111-38	8:00-21:30	300元
B87	新仁醫院(附屬醫院)	基隆市	基隆市復興路二段二二二號	02-2452111-38	8:00-21:30	300元
B88	新仁醫院(附屬醫院)	基隆市	基隆市復興路二段二二二號	02-2452111-38	8:00-21:30	300元
B89	新仁醫院(附屬醫院)	基隆市	基隆市復興路二段二二二號	02-2452111-38	8:00-21:30	300元
B90	新仁醫院(附屬醫院)	基隆市	基隆市復興路二段二二二號	02-2452111-38	8:00-21:30	300元
B91	新仁醫院(附屬醫院)	基隆市	基隆市復興路二段二二二號	02-2452111-38	8:00-21:30	300元
B92	新仁醫院(附屬醫院)	基隆市	基隆市復興路二段二二二號	02-2452111-38	8:00-21:30	300元
B93	新仁醫院(附屬醫院)	基隆市	基隆市復興路二段二二二號	02-2452111-38	8:00-21:30	300元
B94	新仁醫院(附屬醫院)	基隆市	基隆市復興路二段二二二號	02-2452111-38	8:00-21:30	300元
B95	新仁醫院(附屬					

編號	醫院名稱	所在縣市	醫院住址	諮詢電話	可能的時間	評估費用
306	臺北市博愛醫院玉里分院	花蓮縣	花蓮縣玉里鎮高興路一號	988-123	每週日(週24小時)	300元
307	臺南市成功醫院急診科急診室	台南縣	台南縣永康區成功路一號	988-123	每日-每日 上午8:00-12:00	300元
308	臺南市博愛醫院 二樓急診室(急診室)急診室 急診室	台南縣	台南縣玉里鎮高興路一號	988-123	每日-每日 上午8:00-12:00	300元
309	臺南市博愛醫院	台南縣	台南縣永康區成功路一號	988-123	08:00-19:00	300元
310	臺南市博愛醫院	台南縣	台南縣永康區成功路一號	988-123-2021	08:00-19:00	300元
311	臺南市博愛醫院	台南縣	台南縣永康區成功路一號	988-123-1825	8:00-12:00 - 1:30-12:00	300元
312	臺南市博愛醫院	台南縣	台南縣永康區成功路一號	988-123-0686/988-123-123	三級醫院 週一至週五上午8:00-12:00 下午12:00-2:30	300元

二、108 年度各類所得憑單申報期限為 109 年 1 月 1 日至 109 年 2 月 5 日止

財政部臺北國稅局表示，108 年度各類所得扣（免）繳憑單、股利憑單、信託財產各類所得憑單及信託所得申報書之申報期限，自 109 年 1 月 1 日起至 2 月 5 日止（每年 1 月遇連續 3 日以上國定假日者，申報期限延長至 2 月 5 日止）。

該局說明，依所得稅法第 88 條規定，納稅義務人有薪資、利息、租金及佣金等各類所得者，扣繳義務人於給付時，應依規定之扣繳率扣取稅款，並依同法第 92 條規定於每月 10 日前將上一月內所扣稅款向國庫繳清，另應於每年 1 月底前將上一年內扣繳稅額，開具扣繳憑單，彙報該管稽徵機關，其因未達起扣點，而免扣繳稅款者，亦應於每年 1 月底前，依規定格式，列單申報主管稽徵機關；同法第 102 條之 1 規定，營利事業應於每年 1 月底前，將上一年內分配予股東、社員或出資者之 87 年度或以後年度之股利或盈餘，依規定格式填具股利憑單及全年股利分配彙總資料，彙報該管稽徵機關；又信託行為受託人應依同法第 92 條之 1 規定，於每年 1 月底前，填具上一年度信託財產目錄、收支計算表、計算受益人所得額及扣繳稅額資料等相關文件，向稽徵機關辦理申報。

該局另說明，上開扣（免）繳憑單、股利憑單及信託財產各類所得憑單之扣繳義務人、營利事業及信託行為受託人，已依規定期限將憑單申報該管稽徵機關，且憑單所載納稅義務人為在中華民國境內居住之個人且該所得資料經稽徵機關納入結算申報期間提供所得資料查詢服務者，得免填發憑單予納稅義務人。

該局指出，使用網路申報者，可先至財政部電子申報繳稅服務網（<https://tax.nat.gov.tw>）下載「各類所得憑單（含信託）資料電子申報系統」〔路徑：首頁/非個人/各類所得（含信託）、非扣繳、境外資金匯回/軟體下載與報稅〕，並申請「報稅密碼」（以營利事業或扣繳單位統一編號及負責人身分證統一編號申請）或透過「工商憑證 IC 卡」（請至經濟部工商憑證管理中心網站 <https://moeaca.nat.gov.tw> 申辦），完成各類所得資料網路申報作業。

該局另指出，除下列案件外，各類所得資料皆可採用網路申報：(一)營利事業有解散、廢止、合併、轉讓，或機關、團體裁撤、變更時之申報案件。(二)逾期申報案件。(三)所得人身分證統一編號或姓名無法查填之所得資料（但信託受益人不特定或尚未存在之所得資料依規定註記者，不在此限）。

該局呼籲，請扣繳義務人、營利事業及信託行為受託人注意各類所得憑單申報期限，以免因逾期申報而受罰；並請多加利用網路申報，免除往返國稅局之苦，可享受全天候 24 小時無休服務，既省時又便利。

（聯絡人：審查二科劉股長；電話：2311-3711 分機 1510）

更新日期：109-01-03

分 網：賦稅

發布單位：財政部臺北國稅局

三、108 年第 4 季及 109 年 1 月之查定課徵營業稅案件，繳納期間改訂為 109 年 2 月 11 至 20 日，請納稅義務人如期繳納

財政部高雄國稅局表示：營業稅按季開徵 108 年第 4 季及按月開徵 109 年 1 月之查定課徵營業稅案件，原繳納期間 109 年 2 月 1 日至同年月 10 日，考量郵政機關投遞繳款書期間適逢農曆春節假期，繳納日期改訂為 109 年 2 月 11 日至同年月 20 日。

國稅局進一步說明，為避免納稅義務人因業務繁忙而未及時繳納稅款，國稅局提供便捷的多元繳稅管道：

- 一、以現金至代收稅款金融機構(郵局不代收)或便利商店(限稅額 2 萬元以下)繳納。
- 二、使用參與晶片金融卡繳稅之金融機構所核發晶片金融卡，且不限納稅義務人本人名義持有(任何人可代繳)，透過網路繳稅服務網站(網址：<https://paytax.nat.gov.tw>)，進行線上插卡即時扣款繳稅；或至貼有「跨行：提款+轉帳+繳稅」標誌之自動櫃員機(ATM)轉帳繳稅。
- 三、使用營業人於金融機構或郵政機構開立之活期(儲蓄)存款帳戶，透過電話語音【412-1111 或/412-6666；電話號碼 5 碼地區及國內行動電話請加撥 02(或 04 或 07)；國外地區請加撥國碼+886-2(或 4 或 7)，以上電話之服務代碼 166#】或至網路繳稅服務網站，進行轉帳繳納。
- 四、使用納稅義務人或營業人負責人本人名義持有之信用卡，透過電話語音，或至網路繳稅服務網站繳納。
- 五、以營業人在郵局或金融機構開立之帳戶(獨資者，亦可以負責人或其配偶帳戶辦理；合夥者，亦可以負責人帳戶辦理)，填寫本局印製「委託轉帳代繳(領)各項稅款約定書」，或利用定期開徵繳款書所附印「委託轉帳代繳稅款約定書」，申請自次期起約定轉帳繳稅。

高雄國稅局籲請納稅義務人收到核定稅額繳款書時，儘速利用以上方式於繳納期限內繳納稅款。【#004】

提供單位：徵收科 聯絡人：黃翠瑩科長 聯絡電話：(07)7115453

撰稿人：袁世鳳 聯絡電話：(07)7256600 分機 7638

更新日期：2020-01-03

分 網：賦稅

發布單位：財政部高雄國稅局